



Oficinas en el Passeig Més de Roda  
offices in Passeig Més de Roda  
Barcelona

**Arquitectos**  
GARCÉS DE SOTA SOTÍ ARQUITECTES SLP, BERTA AGUIRRE arquitectos

<b>PROYECTO</b>	OFICINAS	<b>UBICACIÓN</b>	BARCELONA, ESPAÑA
<b>CLIENTE</b>	INTECH	<b>ÁREAS</b>	10.000 m <sup>2</sup>
<b>CONSTRUCCIÓN</b>	2012	<b>TIPO DE OBRA</b>	RENOVACIÓN DE UN EDIFICIO EXISTENTE
<b>PROYECTO</b>	OFICINAS	<b>UBICACIÓN</b>	BARCELONA, ESPAÑA
<b>CLIENTE</b>	INTECH	<b>ÁREAS</b>	10.000 m <sup>2</sup>
<b>CONSTRUCCIÓN</b>	2012	<b>TIPO DE OBRA</b>	RENOVACIÓN DE UN EDIFICIO EXISTENTE

Se decidió en un primer momento no incluir en el edificio la rehabilitación de los edificios adyacentes, pero el 2010 se decidió rehabilitar el edificio de la calle Roda, de 1.500 m<sup>2</sup> construidos en 1930, para convertirlo en un edificio de oficinas. Se proyectó un edificio de oficinas que se integrara con el edificio existente y se adaptara a un edificio existente diseñado y construido anteriormente. Se decidió utilizar un lenguaje arquitectónico que se adaptara a la estructura existente.

El edificio de oficinas existente tenía un programa de oficinas de 1.500 m<sup>2</sup> construidos en 1930. Se decidió rehabilitar el edificio de la calle Roda, de 1.500 m<sup>2</sup> construidos en 1930, para convertirlo en un edificio de oficinas. Se proyectó un edificio de oficinas que se integrara con el edificio existente y se adaptara a un edificio existente diseñado y construido anteriormente. Se decidió utilizar un lenguaje arquitectónico que se adaptara a la estructura existente.



El edificio de oficinas existente tenía un programa de oficinas de 1.500 m<sup>2</sup> construidos en 1930. Se decidió rehabilitar el edificio de la calle Roda, de 1.500 m<sup>2</sup> construidos en 1930, para convertirlo en un edificio de oficinas. Se proyectó un edificio de oficinas que se integrara con el edificio existente y se adaptara a un edificio existente diseñado y construido anteriormente. Se decidió utilizar un lenguaje arquitectónico que se adaptara a la estructura existente.

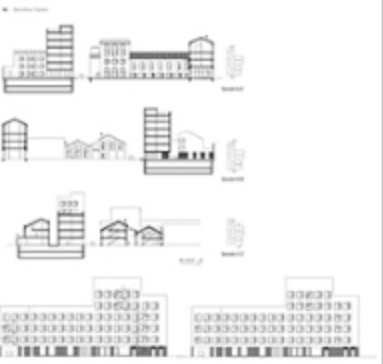
El edificio de oficinas existente tenía un programa de oficinas de 1.500 m<sup>2</sup> construidos en 1930. Se decidió rehabilitar el edificio de la calle Roda, de 1.500 m<sup>2</sup> construidos en 1930, para convertirlo en un edificio de oficinas. Se proyectó un edificio de oficinas que se integrara con el edificio existente y se adaptara a un edificio existente diseñado y construido anteriormente. Se decidió utilizar un lenguaje arquitectónico que se adaptara a la estructura existente.



El edificio de oficinas existente tenía un programa de oficinas de 1.500 m<sup>2</sup> construidos en 1930. Se decidió rehabilitar el edificio de la calle Roda, de 1.500 m<sup>2</sup> construidos en 1930, para convertirlo en un edificio de oficinas. Se proyectó un edificio de oficinas que se integrara con el edificio existente y se adaptara a un edificio existente diseñado y construido anteriormente. Se decidió utilizar un lenguaje arquitectónico que se adaptara a la estructura existente.



El edificio de oficinas existente tenía un programa de oficinas de 1.500 m<sup>2</sup> construidos en 1930. Se decidió rehabilitar el edificio de la calle Roda, de 1.500 m<sup>2</sup> construidos en 1930, para convertirlo en un edificio de oficinas. Se proyectó un edificio de oficinas que se integrara con el edificio existente y se adaptara a un edificio existente diseñado y construido anteriormente. Se decidió utilizar un lenguaje arquitectónico que se adaptara a la estructura existente.



El edificio de oficinas existente tenía un programa de oficinas de 1.500 m<sup>2</sup> construidos en 1930. Se decidió rehabilitar el edificio de la calle Roda, de 1.500 m<sup>2</sup> construidos en 1930, para convertirlo en un edificio de oficinas. Se proyectó un edificio de oficinas que se integrara con el edificio existente y se adaptara a un edificio existente diseñado y construido anteriormente. Se decidió utilizar un lenguaje arquitectónico que se adaptara a la estructura existente.

