



ara diumenge

TAURONS
IMPRESCINDIBLES
PER SALVAR EL PLANETA



CASA TALBOT-WALLIS

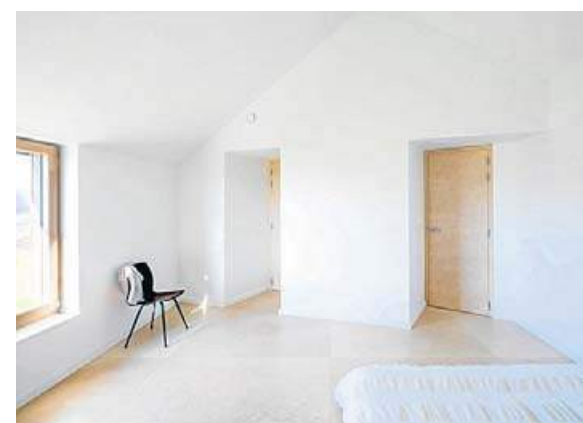
Garcés - De Seta - Bonet Arquitectes
Roine-Alps, França

Una casa que s'ajeu a l'alta muntanya

TEXT *Cristina Ros* FOTO *Adrià Goula*

La casa Talbot-Wallis va néixer perquè una família jove, que havia viscut anys a Barcelona, va voler tornar als seus orígens, als Alps francesos, i instal·lar-s'hi. Ella, l'artista Adrianna Wallis, treballa des de casa, i el seu marit ara també hi té un espai de treball, just a sobre de l'estudi d'ella. Ja fa uns anys, no gaires, que hi viuen i hi treballen, i no paren de dir que s'hi estan molt bé. I és que el projecte arquitectònic signat pels responsables de Garcés - De Seta - Bonet Arquitectes, un estudi ubicat a Barcelona, va propiciar que en un sol edifici –a més d'un garatge independent– hi tinguin lloc la vida familiar i la laboral, però sense interferir-se. A més, ofereix als seus propietaris tot allò que necessiten i desitgen: la confortabilitat, una resposta a la sensibilitat mediambiental que professen i, entre moltes altres qüestions, una manera de viure molt contemporània que no està renyida amb la preservació de la tipologia local.

Els arquitectes Jordi Garcés, Daria de Seta i Anna Bonet van haver de superar el repte d'introduir en el nou projecte importants elements de la tradició constructiva de la zona, ja que hi obliga la normativa municipal, però van evitar fer un exercici mimètic del passat. Aquesta edificació unifamiliar d'un petit poble de la regió de Roine-Alps, amb la seva construcció amb fusta dels voltants feta per un artesà de la zona, no només és respectuosa amb les construccions veïnes sinó també, per una sèrie de solucions i materials (la mateixa fusta, l'aixecament de la casa damunt algunes pla-



TRIAR LES VISTES La casa Talbot-Wallis té totes les finestres situades al lloc just per propiciar que la parella propietària vegi el paisatge que més desitja veure. De fet, van ser ells els que van marcar als arquitectes Garcés - De Seta - Bonet cap on volien dirigir la mirada.

cos lineal però trencat cada vegada que el terra o l'orientació volguda ho demanen, i ofereix així una imatge com si no fos un cos únic.

Un jardí d'hivern

Longitudinal com és, la casa Talbot-Wallis dona cabuda i singularitat a cadascuna de les experiències que s'hi viuen. En una successió d'espais, podem anar del taller d'Adrianna Wallis –que, amb la fusta vista a l'interior, crea simples però marcades geometries– a la casa familiar pròpiament dita només passant per un espai frontissa, transparent, al qual els que l'habiten consideren el jardí d'hivern. Cobert per policarbonat, uneix i alhora separa la part destinada al treball de l'artista i de la seva parella, de les estances per a la vida quotidiana i familiar. A la casa, tant els espais comuns com l'habitació de la parella són blancs a l'interior, mentre que les zones de treball i també les habitacions dels nens estan dominades per la fusta, en una alternança que dona varietat i confortabilitat a l'espai.

En tot cas, a la casa Talbot-Wallis no es viu cap a dintre. Si ens fixem en el posicionament i en el format de les finestres entenem fins quin punt el paisatge té importància per als seus habitants. I és que cada obertura respon a una decisió pensada de dins a fora (la finestra com a element de l'interior). Els arquitectes de Garcés - De Seta - Bonet van dissenyar cada finestra segons la parcel·la de cel, de muntanya o d'herba de la qual volien gaudir els Talbot-Wallis. Ara en cada vidre hi tenen les seves pintures –vives– més desitjades. ●

Crear un horitzó quan no se'n té

En els paisatges de muntanya predominen les formes arrodonides, més o menys suaus. En tot cas, mai no hi ha cap línia recta si no està feta per l'home, i, sobretot, a diferència del que passa quan s'està davant del mar, a la muntanya i a les seves valls el referent de l'horitzó no hi és. El projecte de l'estudi Garcés - De Seta - Bonet Arquitectes per a una família que havia viscut a Barcelona i tornava als seus orígens als Alps francesos va agafar la idea de fer que la mateixa casa marqués un horitzó. És la línia –trencada, sí– que traça la part més alta del sostre a dues aigües. De part a part de l'habitatge, és aquesta línia la que té un recorregut del tot anivellat, mentre que el sòl, que és el que marca l'assentament, el que fa és adaptar-se a l'orografia del terreny. L'arquitecta Daria de Seta diu que és com si la casa, en comptes d'haver partit d'un lloc pla i créixer cap amunt, es despengés de la coberta fins a trobar el terra. Amb un nivell fix a la part més elevada però amb un sòl que depèn del terreny, la casa presenta diversos nivells i, construïda amb fusta com està, s'assenta sobre plataformes sempre que ho necessita.

taformes, etc.), és un exemple de casa passiva des del punt de vista energètic. Així, tot i ser en un entorn molt fred, asseguren que només han d'engegar la calefacció uns 15 dies a l'any, també gràcies a una caldera de pèl·lets.

L'altre repte que havien de superar els arquitectes era el renou –en cap cas gaire fort, però sí discordant en un paratge tan tranquil– que arriba d'una carretera veïna. És per això que es va decidir fer una casa que en si mateixa fos un mur, una barrera acústica: és a dir, una casa allargada que segueix els capricis de l'orografia del terreny inclinat. Per això l'edificació, de 205 m², és un